

UNIWERSYTET MEDYCZNY
IM. PIASTÓW ŚLĄSKICH WE WROCŁAWIU

Wydział Farmaceutyczny
z Oddziałem Analityki Medycznej

START UCZELNIA STUDIA REKRUTACJA STUDENCI NAUKA BIURO KARIER KONFERENCJE AKTUALNOŚCI

Strona Główna > Historia

21.11.2012.

Wydział Farmaceutyczny

Aktualności
Dziekanat
Władze
Historia
Struktura
Stopnie naukowe
Informacje dla studentów
Odnosiniki
Kontakt
Muzeum Farmacji
Fundacja Farmacji
Dolnośląskiej

HISTORIA, DZIEŃ DZISIEJSZY I PRZYSZŁOŚĆ WYDZIAŁU FARMACEUTYCZNEGO AKADEMII MEDYCZNEJ WE WROCŁAWIU

Historia

Wydział Farmaceutyczny Akademii Medycznej jest rówieśnikiem powrotu Polski na Ziemię Zachodnie. Zaraz po wojnie do Wrocławia wraz z władzami administracyjnymi przejechała grupa naukowców związana z dawnym Uniwersytem im. Jana Kazimierza we Lwowie. Do grupy profesorów lwowskich dołączyli także ochotnicy z innych stron kraju, zawodowo związani ze środowiskiem lekarskim i farmaceutycznym. Zadaniem tej grupy było stworzenie podstaw do powstania polskiej szkoły wyższej w tragicznie zniszczonym wojną Wrocławiu.

Wydział Farmaceutyczny powołany został w 1946 roku na mocy Dekretu Rady Ministrów, początkowo jako Oddział Farmaceutyczny przy Wydziale Lekarskim Uniwersytetu i Politechniki we Wrocławiu, a następnie jako Wydział Farmaceutyczny Akademii Medycznej.

Pierwszym Dyrektorem Oddziału Farmaceutycznego był Prof. dr hab. Tadeusz Baranowski - Kierownik Zakładu Chemii Fizjologicznej, a zastępcą Dyrektora był Prof. dr hab. Bogusław Bobrański - Kierownik Zakładu Chemii Farmaceutycznej. Do dyspozycji tworzącego się Oddziału Farmaceutycznego Władze Wrocławia oddały gmach przy ul. Szewskiej 38/39, w który mieścił się dawniej niemiecki Instytut Farmaceutyczny. Budynek był zniszczony w 75%. Pionierzy wrocławskiej farmacji wraz z pierwszymi studentami własnoręcznie odgruzowywali ruiny budynku, aby przygotować front robót budowlanych i zapewnić przynajmniej prowizoryczne warunki rozpoczęcia nauki.

1946



2006



Pierwszy budynek Wydziału Farmaceutycznego we Wrocławiu – ul. Szewska róg Grodzkiej

Pierwszy inauguracyjny wykład wygłosił Prof. dr hab. Grzegorz Poluszynski w dniu **6 marca 1946 roku**. W roku akad. 1946/47 studia na roku I rozpoczęło 115 osób, na roku II 125 osób, na roku III 49 osób, a na IV 9 osób, łącznie na Oddziale Farmaceutycznym studiowało 298 osób.

Z dniem 1 stycznia 1950 roku na podstawie rozporządzenia Rady Ministrów Wydział Lekarski wraz z Oddziałem Farmaceutycznym Uniwersytetu i Politechniki we Wrocławiu został przekształcony w samodzielną uczelnię – Akademię Medyczną, a dotychczasowy Oddział przemianowano na Wydział Farmaceutyczny. Pierwszym Dziekanem Wydziału Farmaceutycznego został Prof. dr hab. Bogusław Bobrański. Wydział liczył wówczas 5 Katedr/Zakładów: Chemii Farmaceutycznej, Farmacji Stosowanej, Botaniki, Farmakognozji, oraz Chemii Nieorganicznej i Analitycznej. Kolejną ważną datą w dziejach Wydziału był rok akademicki 1957/1958, w roku tym wprowadzono w Polsce zasadniczą reformę programów studiów farmaceutycznych: przyjęto 5-letni program studiów, który kończył się napisaniem i obroną pracy magisterskiej. W programie przewidywane były 4 kierunki specjalizacyjne: apteczny, technologiczny, zielarski i analityczny. Reforma programu studiów przypadła na czas kadencji Dziekana Prof. dr hab. Leonarda Kuczyńskiego.

Wejście w życie Ustawy o Szkolnictwie Wyższym z roku 1968 doprowadziło do powstania w mieście Katedr początkowo dwóch, a finalnie (w 1979 roku) trzech Instytutów naukowych: Instytutu Chemii i Fizyki, którym kierował Prof. dr hab. Janusz Terpilowski, Instytutu Leku kierowanym przez Prof. dr hab. Leonarda Kuczyńskiego i Instytutu Bioanalizy i Badania Środowiska, który kierowała Prof. dr hab. Wanda Dobryszka. Z powstaniem Instytutów wiąże się także utworzenie wielu nowych Zakładów, w tym Zakładu Analityki Medycznej, Farmacji Klinicznej, Technologii Postaci Leku, Farmacji Aptecznej oraz Bioanalizy i Badania Środowiska. W roku akademickich 1979/1980 powołano przy Wydziale Farmaceutycznym Oddział Analityki Medycznej, który rozpoczął szkolenie przyszłych pracowników medycznych laboratoriów diagnostycznych – magistrów analityki medycznej. Zmiany organizacji Wydziału mimo wielu pozytywnych cech spowodowały także trudności w realizacji zadań dydaktycznych i naukowych. Po nich przyszły lata kryzysu społeczno-politycznego lat 1980-1990, które nie sprzyjały wydajnej, spokojnej pracy. Nastąpił znaczny odpływ kadry naukowej z Uczelni, w tym z Wydziału Farmaceutycznego. W roku 1981/1982 ponownie zmieniono strukturę Wydziału – zlikwidowano Instytuty w ich miejsce przywrócono samodzielne Katedry.

Mnione 60 lat naznaczonych zostało wieloma osiągnięciami naszego Wydziału, dużym dorobkiem naukowym i znakomitymi nazwiskami, które na trwałe zapisały się w polskiej farmacji. Wydział nasz dał polskiej farmacji uczonych chemików, twórców szkół naukowych: profesorów: Bogusława Bobrańskiego, Leonarda Kuczyńskiego. Tutaj pracowali Profesorowie Janusz Terpilowski i Zdzisław Machoń - znakomici chemicy profesorowie: Halina Bodalska i Tadeusz Bodalski - uznani specjaliści w dziedzinie farmakognozji, profesor Wanda Dobryszka - znakomity biochemik i wielu innych znakomych naukowców. Oni tworzyli szkoły naukowe, budowali tradycje wrocławskiej farmacji, z którą identyfikuje się wielu uczniów, ich aktualnych następców. Wrocławską farmacją to obciąża tradycja i wymiennie sukcesy naukowe i wdrożeniowe. Wystarczy wspomnieć, że we Wrocławiu powstały oryginalne polskie leki: **Vratizolin**, którego twórcą jest prof. Zdzisław Machoń i **Ipronal**, prof. Bogusława Bobrańskiego. W zakresie leków pochodzenia roślinnego na naszym Wydziale opracowano technologię pozyskiwania oleju z wiesiołka dzwignego, zawierającego znaczne ilości niezbędnych nienasyconych kwasów tłuszczowych (głównie gamma-linolenowego), a wcześniej opracowano metodę modyfikacji cyklu życiowego tej rośliny. Doprowadziło to do powstania preparatu **Oeparol**, którego twórcą jest Prof. Eliza Lamer-Zarawska. Zespół z udziałem pracowników z naszego Wydziału opracował warunki klinicznych i stymulujących regenerację nabłonków – na tej bazie do aptek wprowadzono pastę i żel przeciwko paradontozie **Bajkadent**.. Z perspektywy żmudnych, kilkunastoletnich badań, które są niezbędne przed wprowadzeniem do aptek nowych leków dorobek naszego wydziału jest bardzo znaczący. Z dokonaj naszych Wielkich Profesorów, z tradycji Wydziału czerpiemy wszyscy, to nasza wspólna tradycja.

Dzień dzisiejszy

Aktualna struktura organizacyjna Wydziału Farmaceutycznego to 15 Katedr i 4 samodzielne Zakłady. Na Wydziale zatrudnionych jest 144 nauczycieli akademickich, w tym 22 samodzielnych pracowników nauki, 46 adiunktów, 45 asystentów, a na stanowiskach dydaktycznych: 16 starszych wykładowców i 12 wykładowców.

Wydział prowadzi nauczanie na dwóch kierunkach studiów: farmacja (aktualnie: 816 studentów) i analityka medyczna (w ostatnim roku: 223 studentów), razem: 1039 studentów.

W latach 2001-2005 przeprowadzona została zasadnicza reforma programów na obu kierunkach studiów, polegająca na dostosowaniu programów do nowo przyjętych ogólnopolskich standardów nauczania. Na kierunku farmacja wprowadzona została obowiązkowa 6-miesięczna praktyka zawodowa w aptece, realizowana po obronie pracy magisterskiej – studia na tym kierunku zostały przedłużone do 5,5 roku.

W ostatnich latach zmieniły się standardy kształcenia studentów farmacji, z kształcenia nasyconego chemią zmieniło się w kształcenie bardziej zrównoważone: chemiczne i medyczne. Zostały wprowadzone nowe przedmioty takie jak anatomia, fizjologia, patofizjologia, farmakologia. Przedmioty te dają farmaceutce dobre podstawy do rozumienia tego jak lek może działać w konkretnych chorobach. Współcześnie farmaceuta musi wiedzieć co choremu można zaproponować, aby mu nie zaszkodzić lecz

pomóc i co ważne, musi on wiedzieć czy dolegliwości o których mówi przychodzący do apteki wymagają wizyty u lekarza, czy też można mu zaproponować któryś z leków OTC.

Od 1 października 2006r. rozpoczęliśmy kształcenie studentów kierunku farmacja z farmacji przemysłowej - otwieramy naszym absolwentom perspektywę ciekawej pracy w zakładach przemysłu farmaceutycznego.

Państwowa Komisja Akredytacyjna dobrze oceniła jakość nauczania na kierunku farmacja i przyznała nam certyfikat akredytację na nauczanie farmacji na maksymalny możliwy okres - na 5 lat.

Na Oddziale Analityki Medycznej od kilku lat trwa seria reform systemu studiów: trzy lata temu wprowadzono dwustopniowy system studiów: 3-letnie studia I (licencjackie) + 2-letnie studia II (uzupełniające magisterskie). Od roku akademickiego 2007/2008 przewidywane jest ponownie wprowadzenie jednolitego systemu kształcenia na Oddziale Analityki Medycznej - 5-letnie studia magisterskie. Wiąże się to z kolejną reformą programu i organizacji zajęć. Państwowa Komisja Akredytacyjna, która w listopadzie 2006 r. oceniała nauczanie na kierunku analityka medyczna przyznała Wydziałowi akredytację na okres 5 lat. W najbliższych miesiącach czeka nas akredytacja nauczania na kierunku analityka medyczna.

W ciągu 60 lat swego istnienia Wydział Farmaceutyczny Akademii Medycznej we Wrocławiu ukończył blisko 5,5 tysiąca magistrów farmacji i magistrów analityki medycznej.

Dynamicznie rozwija się na naszym Wydziale szkolenie podyplomowe: przykładowo, w roku 2005 w kursach specjalizacyjnych z zakresu farmacji aptecznej i farmacji klinicznej uczestniczyło łącznie 222 magistrów Farmacji, a w szkoleniu ustawicznym - 1483 farmaceutów. Aktualnie uruchamiane są specjalizacje i szkolenia specjalizacyjne magistrów analityki medycznej. Wydział Farmaceutyczny uzyskał akredytację szkolenia podyplomowego na okres 5 lat.

Wydział nadal dynamicznie rozwija się naukowo - w ocenie potencjału naukowego w rankingu Ministerstwa Nauki i Informatyzacji awansowaliśmy do I Kategorii (A), a w najnowszym (2006r.) rankingu jednostek naukowych przygotowanym przez Ministerstwo Nauki i Szkolnictwa Wyższego Wydział Farmaceutyczny Akademii Medycznej we Wrocławiu został sklasyfikowany na 4 miejscu w kraju w grupie 61 ocenianych jednostek z dziedziny Nauki Medycznej. Zespół badawczy z naszego Wydziału, jako jeden z nielicznych zespołów farmaceutycznych w Polsce, uzyskał certyfikat Centrum Doskonałości, potwierdzający wysoką jakość warsztatu badawczego w zakresie poszukiwania nowych leków przeciwnowotworowych i immunomodulujących. Aktualnie, kilka z syntezowanych przez pracowników Wydziału nowych związków przeciwnowotworowych i związków immunomodulujących ma za sobą pomyślne wyniki badań biologicznych, co zapowiadać może rychłe wprowadzenie nowych obrotujących leków. Ważnym kierunkiem nauk farmaceutycznych rozwijanych na naszym Wydziale są opracowania nowych postaci leków, korzystnie zmieniających ich właściwości i farmakokinetykę. Może to przynieść przełom w zastosowaniu starych, znanych preparatów. Jest nadzieja, że wrocławska akademicka farmacja niebawem wprowadzi do aptek kolejne leki i/lub nowe postaci leków.

Wydział Farmaceutyczny uczestniczy w pracach organizacyjnych inicjatywy powołania Europejskiego Instytutu Technologicznego (EIT+) we Wrocławiu. Zgłosiliśmy do tego przedsięwzięcia nasze propozycje programów dydaktycznych i propozycje trzech tematów badawczych i wdrożeniowych z zakresu biotechnologii farmaceutycznej. Wydział nasz ma szansę zostać pełnoprawnym uczestnikiem EIT+, zarówno jego współtwórcą jak i beneficjentem korzyści badawczych i aparaturowych, które niesie z sobą ta inicjatywa.

Wrocławski Wydział Farmaceutyczny stara się sprostać wyzwaniom nauki i oczekiwaniom społecznym w stosunku do farmacji pomimo znacznych niedostatków bazy naukowo-dydaktycznej.

Większość naszych katedr mieści się w budynkach posiadających starą infrastrukturę, której modernizacja musi pochłonąć duże nakłady finansowe, bez gwarancji jakości ostatecznego efektu tych prac.

Istotnym ograniczeniem jest lokalizacja głównych budynków Wydziału w gęsto zabudowanym centrum miasta, oraz zabytkowy charakter budynków.

Wydział musi się rozwinąć, musimy intensyfikować prace badawcze, także syntezę organiczną nowych związków - kandydatów na przyszłe leki, powinniśmy rozszerzać zakres praktycznych ćwiczeń studentów z przedmiotów chemicznych. Dlatego musimy wybudować i wyposażać nowe obiekty badawcze i dydaktyczne dla Wydziału Farmaceutycznego!

W roku 2006 Wydział Farmaceutyczny Akademii Medycznej we Wrocławiu obchodził 60-lecie swojego istnienia.

W głównych obchodach uroczystości 60-lecia w dniu 26 października uczestniczył

Prezydent Rzeczypospolitej Polskiej Lech Kaczyński.

Pan Prezydent w swoim wystąpieniu podkreślał witalność narodu polskiego i wielką pracę pionierów dolnośląskiej farmacji, którzy dosłownie na gruzach zbudowali jeden z najlepszych Wydziałów Farmaceutycznych w Polsce.

Prezydent wpisał się do księgi pamiątkowej i zadeklarował Swoje poparcie dla planów budowy nowej siedziby Wydziału Farmaceutycznego.

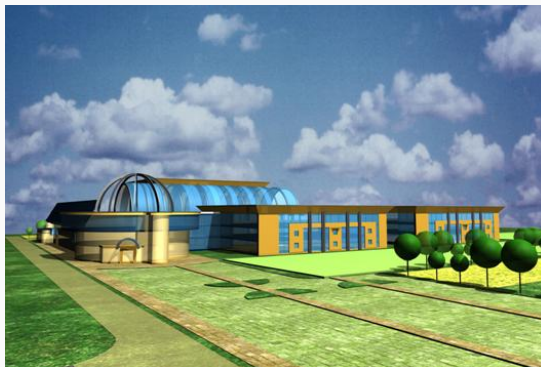


Przyszłość

Senat Akademii Medycznej we Wrocławiu przyznał na potrzeby budowy nowej siedziby Wydziału Farmaceutycznego teren będący własnością AM przy ul. Borowskiej, obok nowej bazy klinicznej naszej Uczelni.

Władze Uczelni i Władze Wydziału podjęły próby pozyskania środków z Unii Europejskiej w programach operacyjnych na budowę i wyposażenie nowej siedziby wrocławskiej akademickiej farmacji. Przygotowany został Projekt Funkcjonalno-użytkowy planowanej inwestycji. Aktualnie mamy zagwarantowane środki na budowę i wyposażenie bazy dydaktyczno-szkoleniowej nowej siedziby Wydziału z regionalnego programu operacyjnego. Czynimy starania o pozyskanie dalszych środków na budowę i wyposażenie bazy naukowej Katedr i Zakładów Wydziału z centralnych programów operacyjnych. Jest realna szansa rozpoczęcia prac budowlanych na przełomie roku 2007/2008, a zakończenie inwestycji przewidywane jest na rok 2013. Wydział Farmaceutyczny Akademii Medycznej we Wrocławiu będzie mieć nowoczesną, zaplanowaną i od podstaw wybudowaną siedzibę, w której spełnione będą wszelkie normy i zalecenia bezpieczeństwa zgodnie ze standardami obowiązującymi w krajach Unii Europejskiej.

W drugie 60-lecie istnienia wchodzimy z realną perspektywą rychłego rozwiązania dręczących nas problemów lokalowych i wyposażenia badawczego i dydaktycznego. Pomyślne ukończenie tej kluczowej dla nas inwestycji z pewnością zwiększy efektywność pracy pozwoli w pełni ujawnić potencjał naukowy i możliwości dydaktyczne pracowników Wydziału Farmaceutycznego.



Nowa siedziba wroclawskiej akademickiej farmacji przy ul. Borowskiej
(wizualizacja Projektu Funkcjonalno-uzytkowego)

Kwiecień 2007 r.
Kazimierz Cęslowski
Zmieniony (22.06.2010.)

[WSTECZ](#)

© 2006 - 2012 Wydział Farmaceutyczny z oddziałem Analityki Medycznej Uniwersytet Medyczny im. Piastów Śląskich we Wrocławiu



Stronę prowadzi Dział Wydawnictw i Promocji Uczelni
administrator serwisu

